



T.C.
TOROSLAR KAYMAKAMLIĞI
İlçe Millî Eğitim Müdürlüğü

100
YIL
T.C. MİLLÎ EĞİTİM BAKANLIĞI

Sayı : E-19071600-602.04-111215506
Konu : 2024-2028 Okul ve Kurum Stratejik
Planları

10.08.2024

KAYMAKAMLIK MAKAMINA

İlgi : MEB Strateji Geliştirme Başkanlığının 06.10.2022 tarihli ve 2022/21 Sayılı Genelgesi.

İlgi genelge doğrultusunda, okul ve kurumlarımızca hazırlanan 2024-2028 stratejik planlarının uygulamaya geçirilmesi ve kurum web sayfalarında yayımlanması Müdürlüğümüzce uygun görülmektedir. Makamlarınızca da uygun görüldüğü takdirde Olur'larınıza arz ederim.

Kaan AYDEMİR
İlçe Millî Eğitim Müdürü

OLUR
Mehmet SOĞUKPINAR
Kaymakam

Ek: Okul ve Kurum Listesi



T. C.
TOROSLAR KAYMAKAMLIĞI
Toroslar Anaokulu Müdürlüğü

2024-2028
Stratejik Planı

Mersin-2024



Geleceğin güvencesi sağlam temellere dayalı bir eğitime, eğitim ise öğretmene dayalıdır.

K. Atatürk



İSTİKLAL MARŞI

*Korkma! Sönmez bu şafaklarda yüzen al sancak,
Sönmeden yurdumun üstünde tüten en son ocak.
O benim milletimin yıldızıdır, parlayacak;
O benimdir, o benim milletimindir ancak.*

*Çatma, kurban olayım, çehreni ey nazlı hilal!
Kahraman ırkıma bir gül; ne bu şiddet, bu celal?
Sana olmaz dökülen kanlarımız sonra helal...
Hakkıdır, Hakk'a tapan milletimin istiklal.*

*Ben ezelden beridir hür yaşadım, hür yaşarım,
Hangi çılgın bana zincir vuracakmış? Şaşarım,
Kükremiş sel gibiyim, bendimi çiğner, aşarım,
Yırtarım dağları, enginlere sığmam, taşarım.*

*Garbın afakını sarmışsa çelik zırhlı duvar,
Benim iman dolu göğsüm gibi serhaddim var.
Ulusun, korkma! Nasıl böyle bir imanı boğar,
"Medeniyet" dediğin tek dişi kalmış canavar?*

*Arkadaş! Yurduma alşakları uğratma sakın,
Siper et gövdeni, dursun bu hayâsızca akın.
Doğacaktır sana vadettiği günler Hakk'ın,
Kim bilir, belki yarın belki yarından da yakın.*

*Bastığın yerleri "toprak" diyerek geçme, tanı,
Düşün altındaki binlerce kefensiz yatanı.
Sen şehit oğlusun, incitme, yazıktır atanı,
Verme, dünyaları alsan da bu cennet vatanı.*

*Kim bu cennet vatanın uğruna olmaz ki feda?
Şüheda fışkıracak, toprağı sıksan şüheda.
Canı, cananı, bütün varımı alsın da Hüda,
Etmesin tek vatanımdan beni dünyada cüda.*

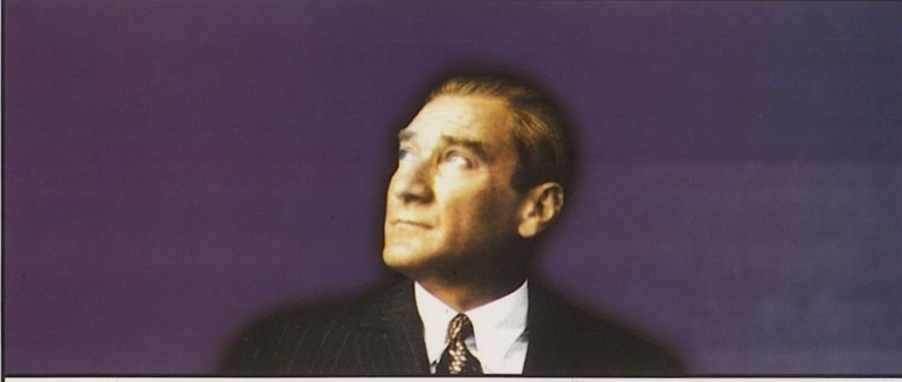
*Rubumun senden İlahi, şudur ancak emeli:
Değmesin mabedimin göğsüne namahrem eli.
Bu ezanlar, ki şehadetleri dinin temeli,
Ebedi, yurdumun üstünde benim inlemeli.*

*O zaman vecdile bin secde eder, varsa taşım,
Her cerihamdan, İlahi, boşansın kanlı yaşım,
Fışkırsın rubumücerret gibi yerden naaşım,
O zaman yükselerek arşa değer belki başım.*

*Dalgalar sen de şafaklar gibi ey şanlı hilal!
Olsun artık dökülen kanlarımın hepsi helal.
Ebediyen sana yok, ırkıma yok izmihlal.
Hakkıdır, hür yaşamış bayrağımın hürriyet;
Hakkıdır, Hakk'a tapan milletimin istiklal.*

Mehmet Akif Ersoy

GENÇLİĞE HİTABE



Ey Türk gençliği!

Birinci vazifen, Türk istiklâlini, Türk Cumhuriyeti'ni, ilelebet muhafaza ve müdafaa etmektir. Mevcudiyetinin ve istikbalinin yegâne temeli budur. Bu temel, senin en kıymetli hazinendir. İstikbalde dahi, seni, bu hazineden mahrum etmek isteyecek dahilî ve haricî bedhahların olacaktır. Bir gün, istiklâl ve Cumhuriyet'i müdafaa mecburiyetine düşersen, vazifeye atılmak için, içinde bulunacağın vaziyetin imkân ve şerâitini düşünmeyeceksin! Bu imkân ve şerâit, çok nâmûsait bir mahiyette tezahür edebilir. İstiklâl ve Cumhuriyetine kastedecek düşmanlar, bütün dünyada emsali görülmemiş bir galibiyetin mümessili olabilirler. Cebren ve hile ile aziz vatanın bütün kaleleri zaptedilmiş, bütün tersanelerine girilmiş, bütün orduları dağıtılmış ve memleketin her köşesi bilfiil işgal edilmiş olabilir. Bütün bu şeraitten daha elîm ve daha vahim olmak üzere memleketin dahilinde, iktidara sahip olanlar gaflet ve dalâlet ve hattâ hiyanet içinde bulunabilirler. Hattâ bu iktidar sahipleri, şahsî menfaatlerini, müstevlilerin siyasî emelleriyle tevhid edebilirler. Millet, fakr-ü zaruret içinde harap ve bîtap düşmüş olabilir.

Ey Türk istikbalinin evlâdı! İşte, bu ahval ve şerâit içinde dahi vazifen, Türk istiklâl ve Cumhuriyetini kurtarmaktır!

Muhtaç olduğun kudret, damarlarındaki asil kanda mevcuttur!

Gazi Mustafa Kemâl ATATÜRK

20 Ekim 1927

İli: MERSİN		İlçesi: TOROSLAR	
Adres:	ZEKİ AYAN MAH. 208.CD NO:40	Coğrafi Konum (link)	https://toroslaranaokulu.meb.k12.tr/tema/harita.php
Telefon Numarası:	324 320 95 89	Faks Numarası:	(324) 320 9589
E- Posta Adresi:	967575@meb.k12.tr	Web adresi: sayfası	https://toroslaranaokulu.meb.k12.tr/
Kurum Kodu:	967575	Öğretim Şekli:	İkili Eğitim

SUNUŞ



Yaşam, bir bütün olarak eğitim süreçlerinin en genel ifadesidir aslında. Bilerek, bilmeyerek insan yaşarken birçok şeyi öğrenir. Bilgiye ulaşmanın en kestirme yolu, bilgiyi faydaya dönüştürmenin doğru yolu ve bilgiyi bir hedefe yöneltmenin ya da hedefe yönelik bilgiye ulaşmanın en doğru adresi okuldur. Okul, bilginin kaynağıdır. Okul bilginin uzmanları tarafından ihtiyacı olanlara, ihtiyacı olduğu kadar ve bilimsel yöntemlerle öğretildiği yerdir. Okul aynı zamanda öğrencisini bilgiyle buluştururken onun o bilgiyi doğru kullanabilmesi; kendisi, ailesi, ülkesi ve tüm insanlık adına faydalı olabilmek için kullanmayı öğrendiği yerdir. Bu temel bakışın ardından, yaşadığımız bu çağda bilgiye ulaşma yollarının çok kolaylaştığı, bilimsel gelişmelerin baş döndürücü hızla yaşandığı, teknolojinin hayallerimizi bile zorladığı ve insan teknoloji ilişkisinin sorgulanacak seviyelere ulaştığı; daha önemlisi küçülen ve hammaddeleri azalan bir dünyada ülkelerin tüm zamanlardan çok daha acımasız rekabetlere giriştiği; evrensel ahlaki değerleri bile çıkarları uğruna aşındırdıkları günümüzde bizim okulla sınırlandırdığımız bu eğitim öğretim sürecini hem milli değerlerini benimsemiş hem evrensel insani değerlere saygılı öğrenciler yetiştirmek hem de bunların yanı sıra bu rekabetçi dünyada birey olarak kendisini, en önemlisi ülkesini var edebilmesi için stratejik amaçların, hedeflerin arkasından planlanmış zaman dilimleri ile yürünmek gerektiğini bir an bile unutmadan yola çıktık. Biz Beypazarı Anadolu Lisesi olarak 2019-2023 yılları arasını kapsayan bu stratejik planımızda yukarıda altını çizdiğimiz yaklaşımımıza uyumlu bir yol izledik.

Bu stratejik plan eğitimi amatör bir ruhla ancak profesyonel yöntem, teknik ve enstrümanlarla iyi planlanmış bir sürece dönüştürmek üzere hazırlandı. Planın hazırlanmasında emeği geçen "Strateji Yönetim Ekibi" mine ve uygulanmasında emeği geçecek, katkı sağlayacak olan Millî Eğitim Bakanlığının kademeli olarak tüm birimlerine, Okul Aile Birliği Yönetim Kuruluna, öğretmenlerimize, öğrencilerimize ve velilerimize teşekkürü bir borç bilirim.

Mustafa KAYA
Okul Müdürü

Giriş

Bu stratejik plan dokümanı, ilçemizin güçlü ve zayıf yönleri ile dış çevredeki fırsat ve tehditler göz önünde bulundurularak, eğitim alanında ortaya konan kalite standartlarına ulaşmak üzere yeni stratejiler geliştirmeyi ve bu stratejileri temel alan etkinlik ve hedeflerin belirlenmesini amaçlamaktadır.

Bu stratejik plan dokümanı Toroslar İlçe Milli Eğitim Müdürlüğü'nün mevcut durum analizi değerlendirmeleri doğrultusunda, 2024-2028 yıllarına dönük stratejik amaçlarını, hedeflerini ve performans göstergelerini kapsamaktadır.

Stratejik Planlamaya İlişkin Usul ve Esaslar Hakkında Yönetmelikte belirtilen kamu idarelerince hazırlanacak stratejik planların genel çerçevesini belirlemek amacı ile hazırlanmış olan Kamu İdareleri İçin Stratejik Planlama Kılavuzunda belirtilen Model esas alınarak hazırlanmıştır.

İlçe Milli Eğitim Müdürlüğümüz stratejik planın hazırlanmasında tüm tarafların görüş ve önerileri ile eğitim önceliklerinin plana yansıtılabilmesi için geniş katılım sağlayacak bir model benimsenmiştir. Stratejik plan temel yapısı kurumumuz Vizyonu temelinde eğitimin üç temel bölümü (erişim, kalite, kapasite) ile paydaşların görüş ve önerilerini baz alır nitelikte oluşturulmuştur.

Kalkınma planı ve programlarda yer alan politika ve hedefler doğrultusunda kamu kaynaklarının etkili, ekonomik ve verimli bir şekilde elde edilmesi ve kullanılması ile hesap verebilirliği ve mali saydamlığı sağlamayı amaçlayan 10/12/2003 tarihli ve 5018 sayılı Kamu Mali Yönetimi ve Kontrol Kanunu; etkililik, verimlilik ve ekonomiklik kavramlarını birlikte değerlendirmektedir. Bu çerçevede, stratejik planlama ile asgari seviyede kamu kaynağıyla hedeflenen sonuçlara ulaşılması ve toplum ihtiyaçlarına cevap verebilecek azami etkinin oluşturulması amaçlanmaktadır.

Şekil 1'de görüldüğü üzere amaç ve hedefler ile sonuçlar arasındaki ilişki stratejik seviyede "başarılmak istenilen nedir" ve "hangi sosyo-ekonomik ihtiyaçlar karşılanacak" sorusuna; faaliyetler ise uygulama seviyesinde "nasıl" ve "hangi kaynaklarla karşılanacak" sorusuna cevap vermektedir. Stratejik seviye, kalkınma planı ve kamu idaresinin stratejik planıyla; uygulama seviyesi ise performans programı ve eylem planlarıyla ilişkilidir.

Stratejik Ekip Üyeleri

İçindekiler

1.	GİRİŞ VE STRATEJİK PLANIN HAZIRLIK SÜRECİ	12
1.	Strateji Geliştirme Kurulu ve Stratejik Plan Ekibi	12
	Tablo 1: Stratejik Planlama Kurulu üyeleri	12
	Tablo 2: Stratejik Planlama Ekibi Üyeleri.....	12
2.	Planlama Süreci:	13
2.	DURUM ANALİZİ	13
1.	Kurumsal Tarihçe	13
2.	Uygulanmakta Olan Stratejik Planın Değerlendirilmesi	14
3.	Yasal Yükümlülükler ve Mevzuat Analizi	16
4.	Üst Politika Belgeleri Analizi.....	16
5.	Faaliyet Alanları ile Ürün/Hizmetlerin Belirlenmesi	16
	Tablo 3. Faaliyet Alanlar/Ürün ve Hizmetler Tablosu.....	17
6.	Paydaş Analizi	17
7.	Paydaşların Tespiti.....	17
8.	Paydaşların Önceliklendirilmesi	18
9.	Paydaş görüş ve önerilerinin alınması ve değerlendirilmesi	19
10.	Okul Çalışanları Memnuniyet Anketi	19
11.	Okul/ Kurum İçi Analiz.....	27
12.	Kurum içi analiz	27
13.	İnsan Kaynakları	27
	Tablo 4: Toroslar Anaokulu Çalışanlarının Eğitim Düzeyi ve Cinsiyetine Göre Dağılım	27
	Tablo 5: Öğretmenlerin Hizmet Süreleri (Yıl İtibarıyla).....	28
	Tablo 6: Yönetici ve Öğretmenlerin Katıldığı Hizmet İçi Eğitim Programları	28
	Tablo 7: Okul/kurum Rehberlik Hizmetleri.....	29
14.	Teknolojik Düzey	29
	Tablo 8: Teknolojik Araç-Gereç Durumu	29
	Tablo 9: Fiziki Mekân Durumu.....	30
15.	Mali Kaynaklar.....	30
	Tablo 10: Kaynak Tablosu	30
	Tablo 11: Gelir-Gider Tablosu	31
16.	İstatistiki Veriler	31
17.	Kurum Kültürü Analizi	32
18.	Teşkilat Yapısı.....	33
19.	GZFT Analizi	33

20.	İçsel Faktörler.....	33
21.	Dışsal Faktörler.....	34
22.	Tespitler ve İhtiyaçlar.....	35
3.	GELECEĞE BAKIŞ.....	36
1.	Misyon, Vizyon ve Temel değerler	36
2.	Misyon.....	36
3.	Vizyon.....	36
4.	AMAÇ, HEDEF VE GÖSTERGELER.....	36
1.	Maliyetlendirme	41
5.	İZLEME VE DEĞERLENDİRME.....	41

TABLolar VE ŐEKİLLER

1. [Tablo 1: Stratejik Planlama Kurulu üyeleri](#)
2. [Tablo 2: Stratejik Planlama Ekibi Üyeleri](#)
3. [Tablo 3. Faaliyet Alanlar/Ürün ve Hizmetler Tablosu](#)
4. [Tablo 4: Toroslar Anaokulu Çalışanlarının Eğitim Düzeyi ve Cinsiyetine Göre Dağılım](#)
5. [Tablo 5: Öğretmenlerin Hizmet Süreleri \(Yıl İtibarıyla\)](#)
6. [Tablo 6: Yönetici ve Öğretmenlerin Katıldığı Hizmet İçi Eğitim Programları](#)
7. [Tablo 7: Okul/kurum Rehberlik Hizmetleri](#)
8. [Tablo 8: Teknolojik Araç-Gereç Durumu](#)
9. [Tablo 9: Fiziki Mekân Durumu](#)
10. [Tablo 10: Kaynak Tablosu](#)
11. [Tablo 11: Gelir-Gider Tablosu](#)

KISALTMALAR

MEB	Millî Eğitim Bakanlığı
MEM	Milli Eğitim Müdürlüğü
AR-GE	Araştırma ve Geliştirme
SP	Stratejik planlama
SA	Stratejik amaç
SH	Stratejik hedef
PH	Performans hedefi
PG	Performans göstergeleri
AB	Avrupa Birliği
GZFT	Güçlü, zayıf, Fırsat, Tehdit
YİBO	Yatılı ilköğretim Bölge Okulu
İLSİS	İl ve İlçe MEM Yönetim Bilgi Sistemi
BTS	Bilgi Teknoloji Sınıfı
HEM	Halk Eğitim Merkezi
TEŞ	Temel Eğitim Şubesi
OŞ	Orta Öğretim Şubesi
DÖŞ	Din Öğretimi Şubesi
MTEŞ	Mesleki ve teknik Eğitim Şubesi
ÖERHŞ	Özel Eğitim ve Rehberlik Şubesi
HBÖŞ	Hayat Boyu Öğrenme Şubesi

TANIMLAR

Eylem Planı: İdarenin stratejik planının uygulanmasına yönelik faaliyetleri, bu faaliyetlerden sorumlu ve ilgili birimler ile bu faaliyetlerin başlangıç ve bitiş tarihlerini içeren plandır.

Faaliyet: Belirli bir amaca ve hedefe yönelen, başlı başına bir bütünlük oluşturan, yönetilebilir ve maliyetlendirilebilir üretim veya hizmetlerdir.

Hazırlık Programı: Stratejik plan hazırlık sürecinin aşamalarını, bu aşamalarda gerçekleştirilecek faaliyetleri, bu aşama ve faaliyetlerin tamamlanacağı tarihleri gösteren zaman çizelgesini, bu faaliyetlerden sorumlu birim ve kişiler ile stratejik planlama ekibi üyelerinin isimlerini içeren ve stratejik planlama ekibi tarafından oluşturulan programdır.

Vizyon: Vizyon idarenin geleceğini sembolize eden genel amacdır. Vizyon bildiri, stratejik planın kapsadığı zaman diliminin de ötesinde, uzun vadede idarenin gerçekleştirmek istediklerini ve ulaşmak istediği yeri yansıtacak bir şekilde belirlenir.

Misyon Misyon bir idarenin var oluş sebebidir. İdarenin ne yaptığını, nasıl yaptığını ve kimin için yaptığını açıkça ifade eder. Stratejik plana temel teşkil eden misyon bildiri, idarenin sunduğu tüm hizmetler ile gerçekleştirdiği tüm faaliyetleri kapsayan bir şemsiye kavramdır.

Temel Değerler: Temel değerler, karar alıcıların idareyi yönetirken bağlı kalacakları inançları ve çalışma felsefesini yansıtır.

Hedef Kartı: Amaç ve hedef ifadeleri ile performans göstergelerini, gösterge değerlerini, göstergelerin hedefe etkisini, sorumlu ve iş birliği yapılacak birimleri, riskleri, stratejileri, maliyetleri, tespitler ve ihtiyaçları içeren karttır.

Performans Göstergesi: Stratejik planda hedeflerin ölçülebilirliğini miktar ve zaman boyutuyla ifade eden araçlardır.

Stratejiler: Stratejiler, idarenin hedeflerine nasıl ulaşılacağını gösteren kararlar bütünüdür. İyi belirlenmiş stratejiler olmaksızın hedefleri etkili bir biçimde uygulamaya geçirmek mümkün değildir.

Stratejik Plan Değerlendirme Raporu: İzleme tabloları ile değerlendirme sorularının cevaplarını içeren ve her yıl Şubat ayının sonuna kadar hazırlanan rapordur.

Stratejik Plan Genelgesi: Stratejik plan hazırlık çalışmalarını başlatan, Strateji Geliştirme Kurulu üyelerinin isimlerini içeren ve bakanlıklar ile bakanlıklara bağlı, ilgili ve ilişkili kuruluşlarda Bakan, diğer kamu idareleri ve mahalli idarelerde üst yönetici tarafından yayımlanan genelgedir.

1. GİRİŞ VE STRATEJİK PLANIN HAZIRLIK SÜRECİ

1. Strateji Geliştirme Kurulu ve Stratejik Plan Ekibi

Stratejik plan hazırlık çalışmalarının başladığı, İl Milli Eğitim Müdürlüğü tarafından 2022/21 sayılı Genelge ile duyurulmuştur. Okulumuzun 2024–2024 Stratejik Planı, literatür taraması, durum analizi raporu, iç ve dış paydaşların görüşleri doğrultusunda hazırlanmıştır. Bu kapsamda kurul ve ekip oluşturulmuştur.

Okul Strateji Geliştirme Kurulu: Okul müdürünün başkanlığında, bir okul müdür yardımcısı, bir öğretmen ve okul/aile birliği başkanı ile bir yönetim kurulu üyesi olmak üzere 5 kişiden oluşan üst kuruldur.

Tablo 1: Stratejik Planlama Kurulu üyeleri

TOROSLAR ANAOKULU STRATEJİ GELİŞTİRME KURULU			
No	Adı Soyadı	Görevi	
1	MUSTAFA KAYA	Okul Müdürü	Komisyon Başkanı
2	SÜMEYYE ATMACA	Müdür Yardımcısı	Komisyon Üyesi
3	MÜZEYYEN NİDA ÖZDEN	Öğretmen	Komisyon Üyesi
4	NADİDE TAN	Öğretmen	Komisyon Üyesi
5	ÜLBIYE EVREN	Gönüllü Veli	Komisyon Üyesi

Okul Stratejik Planlama Ekibi: Okul müdürü tarafından görevlendirilen ve üst kurul üyesi olmayan müdür yardımcısı başkanlığında, okul/kurumun büyüklüğü ve şartları doğrultusunda öğretmenler ve gönüllü velilerden oluşur.

TOROSLAR ANAOKULU STRATEJİ PLANLAMA EKİBİ			
No	Adı Soyadı	Görevi	
1	MUSTAFA KAYA	Okul Müdürü	Komisyon Başkanı
2	SÜMEYYE ATMACA	Müdür Yardımcısı	Komisyon Üyesi
3	SEMİHA KANVAR	Öğretmen	Komisyon Üyesi
4	MAKBULE ATEŞ	Okul Aile Birliği Başkanı	Komisyon Üyesi
5	ALİ TAT	Yönetim kurulu üyesi	Komisyon Üyesi

Tablo 2: Stratejik Planlama Ekibi Üyeleri

2. Planlama Süreci:

2024-2028 dönemi stratejik plan hazırlanma süreci Strateji Geliştirme Kurulu ve Stratejik Plan Ekibi'nin oluşturulması ile başlamıştır. Ekip tarafından oluşturulan çalışma takvimi kapsamında ilk aşamada durum analizi çalışmaları yapılmış ve durum analizi aşamasında, paydaşlarımızın plan sürecine aktif katılımını sağlamak üzere paydaş anketi, toplantı ve görüşmeler yapılmıştır. Durum analizinin ardından geleceğe yönelim bölümüne geçilerek okulumuzun/kurumumuzun amaç, hedef, gösterge ve stratejileri belirlenmiştir

2. DURUM ANALİZİ

Stratejik planlama sürecinin ilk adımı olan durum analizi, okulumuzun/kurumumuzun "neredeyiz?" sorusuna cevap vermektedir. Okulumuzun/kurumumuzun geleceğe yönelik amaç, hedef ve stratejiler geliştirebilmesi için öncelikle mevcut durumda hangi kaynaklara sahip olduğu ya da hangi yönlerinin eksik olduğu ayrıca, okulumuzun/kurumumuzun kontrolü dışındaki olumlu ya da olumsuz gelişmelerin neler olduğu değerlendirilmiştir. Dolayısıyla bu analiz, okulumuzun/kurumumuzun kendisini ve çevresini daha iyi tanımasına yardımcı olacak ve stratejik planın sonraki aşamalarından daha sağlıklı sonuçlar elde edilmesini sağlayacaktır. Bu kapsamda okulumuzun kısa tanıtımı, okul künyesi ve temel istatistikleri, paydaş analizi ve görüşleri ile okulumuzun Güçlü Zayıf Fırsat ve Tehditlerinin (GZFT) ele alındığı analize yer verilmiştir.

1. Kurumsal Tarihçe

2003-2004 Eğitim-Öğretim yılında yaklaşık 30 öğrenci ile eğitim öğretim hayatına başlamıştır.2023-2024 Eğitim-Öğretim yılında 190 öğrenci ile eğitime devam etmektedir.

Okulumuz tek katlı olup; 4 derslik, 1 mutfak, 3 idari oda şeklinde yıldız proje halinde inşa edilmiştir. Okulumuzda ikili eğitim yapılmaktadır. Kurumumuzda 1 Müdür, 1 Müdür Yardımcısı, 8 öğretmen, 1 Rehber Öğretmen, 1 Memur, 2 Yardımcı Personel ile çalışmaktadır. Sınıf içerisinde çocukların rahatça çalışmalarını sağlamak için her bir öğrenciye özel dolaplar, sandalyeler, masalar yaptırılmış. Okulun tüm bölümleri ev ortamını aratmayacak şekilde döşetilmiştir. Her alanda gelişimlerini destekleyen faaliyet köşeleri düzenlenmiştir. Yıl içerisinde çocuklarımızı sosyal, zihinsel, davranışsal, duygusal ve dil alanında destekleyen çeşitli sosyal faaliyetler yapılmaktadır. Faaliyetler arasında tiyatro etkinliği, folklor çalışmaları, yıl sonu etkinlikleri, Anneler günü, 23 Nisan kutlamaları gibi önemli gün ve haftalar, sergiler yer almaktadır. Okul öncesi eğitimini tanıtmak, teşvik etmek ve veli katılımını sağlamak amacıyla Rehberlik Servisi ve öğretmenlerimiz aracılığıyla zaman zaman çok yönlü hazırlanmış bilgiler verilmektedir.

2015 yılında; Öğrencilerimizin oyun ihtiyaçları için tahterevalli, salıncak ve kaydırak ile rahatça oynayabilecekleri oyun parkı yapılmıştır.2016 yılında; Okulumuz dış güvenliği için güvenlik kamera sistemi kurarak 24 saat izleme sağlanmıştır.

2017 yılında; Mersin Şehir Hastanesi yakınında bir hatıra ormanı oluşturarak okulumuzun doğaya verdiği önemi perçinlemiş bulunmaktayız. Velilerimizin rahatça bekleyebilecekleri bir kamelya yapmış bulunmaktayız. Okul iç ortamı için kapalı alan kamera sistemi kurulumu yapmış bulunmaktayız.

2018 yılında; Okul bahçesinde ağaçlandırma ve çimlenme çalışması yaparak yeşil alanı bölgemizi artırmış bulunmaktayız. Okul bahçesine Hareket Parkı bölümünü de ilave edilerek çocuklarımızın spor aktivitelerini gerçekleştirebilecekleri bir park daha açmış bulunmaktayız.

Eylül 2018 de okul bahçe kapısını otomatik hale getirerek güvenliğimizi artırmış bulunmaktayız.

Okulumuz ihata duvarının üstüne ekstra bir çit çekerek daha da korunaklı bir alan elde edilmiştir.

2019 yılında; Millî Eğitim Bakanı Sayın Ziya SELÇUK' un tavsiyesiyle okulumuzda evcil hayvan beslemeye ve barınma ve bakımlarını yapmak için 1 köpek ve 10 kadar tavuk aldık. Okulumuzun dış ve iç cephe boyası yapıldı. Oyun parkına zıplama minderleri monte edildi. Futbol kalesi ve basketbol potası alınarak çocuklarımıza spor sevgisi arttırıldı. Okulun finansman kaynakları: Okul Aidatları ve Okul Aile Birliği gelirleridir.

2. Uygulanmakta Olan Stratejik Planın Değerlendirilmesi

Okulumuzun 2019-2023 dönemi yıllık planı üç tema üzerine şekillendirilmiş, temalara bağlı amaçlar, hedefler ve performans göstergeleri belirlenmiştir. Genel olarak okulun stratejik planı hedeflerine ulaşma durumu aşağıdaki özet değerlendirme tablosundaki değerlerde gerçekleşmiştir.

STRATEJİK AMAÇ	STRATEJİK HEDEFLER		HEDEFLENEN	2023 GERÇEKLEŞEN
TEMA I: EĞİTİM VE ÖĞRETİME ERİŞİM Stratejik Amaç 1: Öğrencilerin uyum ve devamsızlık sorunlarını gideren etkin bir yönetim yapısı kurulacaktır.	Stratejik Hedef 1.1. Öğrencilerinin okullaşma oranları artırılacak, uyum ve devamsızlık sorunları giderilecektir.	Kayıt bölgesindeki öğrencilerden okula kayıt yaptıranların oranı (%)	98%	98%
		Okula yeni başlayan öğrencilerden oryantasyon eğitimine katılanların oranı (%)	90%	95%
		Bir eğitim ve öğretim yılı döneminde 20 gün ve üzeri devamsızlık yapan öğrenci oranı (%)	3%	2,50%
		Okulun özel eğitime ihtiyaç duyan bireylerin kullanımına uygunluğu (1=Uygun, 0=Uygun Değil)	1	1
TEMA II: EĞİTİM VE ÖĞRETİMDE KALİTENİN ARTIRILMASI Stratejik Amaç 2: Bütün bireylere ulusal ve uluslararası ölçütlerde bilgi, beceri, tutum ve davranışın kazandırılması ile girişimci, yenilikçi, yaratıcı, dil becerileri yüksek, iletişime ve öğrenmeye açık sağlıklı ve mutlu bireylerin yetişmesine imkân sağlamak.	Stratejik Hedef 2.1. Bütün bireylerin bedensel, ruhsal ve zihinsel gelişimlerine yönelik faaliyetlere katılım oranını ve öğrencilerin akademik başarı düzeylerini artırmak.	Çocuklarla çevre bilinci oluşturma ile ilgili yapılan etkinlik sayısı	2	2
		Hijyen, sağlıklı ve dengeli beslenme ile ilgili verilen eğitime katılan öğrenci oranı (%)	100%	100%
		Eğitim Öğretim yılı içerisinde "Değerler Eğitimi" kapsamında yapılan çalışmalara katılan öğrenci oranı (%)	100%	100%
		Bir eğitim ve öğretim yılında öğretmen veya veli desteğiyle dinleme, anlama, anlatım, görsel okuma çalışmaları kapsamında öğrenci başına okunan kitap sayısı	10	10
	Stratejik Hedef 2.2. Eğitimde yenilikçi yaklaşımları kullanarak yerel, ulusal ve uluslararası projelerle; bireylerin yeterliliğini ve uluslararası öğrenci/öğretmen hareketliliğini artırmak.	Okulun Katıldığı proje sayısı	1	1
		Proje geliştirme konusunda hizmet içi eğitim alan kişi sayısı	1	1
		Veli memnuniyet oranı (%)	70%	90%

	Stratejik Hedef 2.3 Okulumuzun yönetsel süreçleri, etkin bir izleme ve değerlendirme sistemiyle desteklenen, katılımcı, şeffaf ve hesap verebilir biçimde geliştirilecektir.	Çalışan memnuniyet oranı (%)	80%	95%
		Çalışanların motivasyonunu arttırmaya yönelik yapılan faaliyetlerin sayısı	1	1
		Veli toplantılarına katılan veli oranı (%)	80%	80%
		Okul faaliyetlerine katılan veli oranı (%)	80%	80%
TEMA III: KURUMSAL KAPASİTE Stratejik Amaç 3: Eğitim ve öğretim faaliyetlerinin daha nitelikli olarak verilebilmesi için okulumuzun kurumsal kapasitesi güçlendirilecektir.	Stratejik Hedef 3.1.Okulumuzun insan kaynakları, mali ve fiziksel altyapısı eğitim ve öğretim faaliyetlerinden beklenen sonuçların elde edilmesini temine edecek biçimde sürdürülebilirlik ve verimlilik esasına göre geliştirilecektir.	Öğretmen başına ortalama hizmet içi faaliyet sayısı	1	1
		Derslik başına düşen öğrenci sayısı	25	20
		Okul güvenliğinin yeterlilik durumu (1=Yeterli, 0=Yetersiz)	1	0
		Okulun "Beyaz Bayrak" sertifikası durumu (1=Var, 0=Yok)	1	1
		Okulun Fiziki Kapasitesi (Sınıf, Salon, Bahçe, Atölye vb.) (1=Yeterli, 0=Yetersiz)	1	0

1-Eğitim ve Öğretime Erişim teması altında belirlenen “Öğrencilerin uyum ve devamsızlık sorunlarını gideren etkin bir yönetim yapısı kurulacaktır” amacına yönelik belirlenen hedef ve göstergelerin hedeflenen değerlerine alınan tedbirler, uygulanan faaliyetler ve etkinlikler neticesinde ulaşılmıştır.

2- Eğitim ve Öğretimde Kalitenin Artırılması teması altında belirlenen “Bütün bireylere ulusal ve uluslararası ölçütlerde bilgi, beceri, tutum ve davranışın kazandırılması ile girişimci, yenilikçi, yaratıcı, dil becerileri yüksek, iletişime ve öğrenmeye açık, öz güven ve sorumluluk sahibi sağlıklı ve mutlu bireylerin yetişmesine imkân sağlamak” amacına yönelik belirlenen hedef ve göstergelerin hedeflenen değerlerine plan döneminde uygulanan stratejiler, faaliyetler ve etkinlikler neticesinde ulaşılmıştır.

3- Kurumsal Kapasite teması altında belirlenen “Eğitim ve öğretim faaliyetlerinin daha nitelikli olarak verilebilmesi için okulumuzun kurumsal kapasitesi güçlendirilecektir” amacına yönelik belirlenen hedef ve göstergelerin hedeflenen değerlerine plan döneminde uygulanan stratejiler, faaliyetler ve etkinlikler neticesinde ulaşılmıştır.

Yeni plan döneminde ilimizin planına bağlı olarak oluşturacağımız stratejik planda benzer performans göstergelerine yer verilecektir.

3. Yasal Yükümlülükler ve Mevzuat Analizi

BİRİM ADI	DAYANAK (KANUN, YÖNETMELİK, GENELGE ADI ve NO'SU)	YASAL YÜKÜMLÜLÜK (FAALİYET- GÖREV)
OKUL YÖNETİMİ	20.2.2006 / 26086 RG (MART 2006/2582 TD)	Millî Eğitim Bakanlığı Okul Öncesi ve İlköğretim Kurumları Yönetmeliği
	09.06.2007 / 26547 RG (TEMMUZ 2007/2598 TD)	1739 Sayılı Milli Eğitim Temel Kanunu
	27.10.2007/26683 RG (ARALIK 2007/2603 TD)	Millî Eğitim Bakanlığı Okul Aile Birliği Yönetmeliği
	06.09.2008/26989RG(EKGM2008/2613TD) 31/7/2009-27305RG 03/04/2012-28253	Millî Eğitim Bakanlığı Eğitim Bölgeleri ve Eğitim Kurulları Yönergesi
	21/7/2012-28360 RG	MEB Yönetici ve Öğretmenlerin Ders ve Ek Ders Saatlerine İlişkin Karar
	24/06/1973 tarihli ve 1739 sayılı Milli Eğitim Temel Kanunu	Taşınır Mal Yönetmeliği
	16/04/2013 tarihli MEB Personeline Başarı, Üstün Başarı Belgesi ve Ödül Verilmesine Dair Yönerge14/07/1965 tarihli ve 657 sayılı Devlet Memurları Kanunu.	Devlet Memurları Kanunu
ÖDÜL- DISİPLİN	24/06/1973 tarihli ve 1739 sayılı Milli	6528 Sayılı Milli Eğitim Temel Kanunu ile Bazı Kanun ve Kanun Hükmünde Kararnamelerde Değişiklik Yapılmasına Dair Kanun

4. Üst Politika Belgeleri Analizi

Okul müdürlüğümüze görev ve sorumluluk yükleyen amir hükümlerin tespit edilmesi için tüm üst politika belgeleri taranmış ve bu belgelerde yer alan politikalar incelenmiştir.

Üst politika belgeleri;

- 12. Kalkınma Planı
- Cumhurbaşkanlığı Programı,
- Orta Vadeli Program,
- Cumhurbaşkanlığı Yıllık Programı,
- Millî Eğitim Bakanlığı Stratejik Planı,
- İl Millî Eğitim Müdürlüğü Stratejik Planı,
- İlçe Millî Eğitim Müdürlüğü Stratejik Planı ile

Mersin il millî eğitim müdürlüğü ve ilçe millî eğitim müdürlüğü stratejik planları incelenerek bu çerçevede Müdürlüğümüz 2024-2028 Stratejik Planı'nın stratejik amaç, hedef, performans göstergeleri ve stratejileri hazırlanırken bu belgelerden yararlanılmıştır.

5. Faaliyet Alanları ile Ürün/Hizmetlerin Belirlenmesi

2024-2028 stratejik plan hazırlık sürecinde Müdürlüğümüzün faaliyet alanları ile ürün ve hizmetlerinin belirlenmesine yönelik çalışmalar yapılmıştır. Bu kapsamda Müdürlüğümüzün faaliyetleri ve ürün ve hizmetleri belirlenmiştir. Müdürlüğümüzün faaliyet alanları ile ürün ve hizmetleri şu şekildedir:

Tablo 3. Faaliyet Alanlar/Ürün ve Hizmetler Tablosu

Faaliyet Alanı	Ürün/Hizmetler
Öğretim-eğitim faaliyetleri	Kayıt-nakil işleri Devam-devamsızlık
Rehberlik faaliyetleri	Öğrencilere rehberlik Velilere rehberlik Genel Rehberlik faaliyetleri
Sosyal, Kültürel ve sanatsal faaliyetler	Tiyatro - Gezi - Halk Oyunları -Sergi-Kermes
Sportif faaliyetler	
İnsan kaynakları faaliyetleri (mesleki gelişim faaliyetleri, personel etkinlikleri...)	
Okul aile birliği faaliyetleri	
Öğrencilere yönelik faaliyetler	

6. Paydaş Analizi

Paydaş analizinin ilk aşamasında kurumumuzun paydaşlarının kimler olduğunun tespit edilebilmesi için; kurumumuzun faaliyet ve hizmetleri ile ilgisi olanlar kimlerdir? Kurumumuzun faaliyet ve hizmetlerini yönlendirenler kimlerdir?, Kurumumuzun sunduğu hizmetlerden yararlananlar kimlerdir?, Kurumumuzun faaliyet ve hizmetlerden etkilenenler ile faaliyet ve hizmetlerini etkileyenler kimlerdir? Sorularına cevap aranmıştır.

Paydaşların kurumla ilişkileri belirlenerek iç paydaş /dış paydaş /yararlanıcı olarak sınıflandırılması yapılmıştır.

7. Paydaşların Tespiti

Paydaş Adı	İç Paydaş	Dış Paydaş
Toroslar Kaymakamlığı		√
İlçe Milli Eğitim Müdürlüğü İdare ve Personelleri		√
Öğretmenler	√	
Öğrenciler	√	
Veliler		√
Okul Müdürlükleri		√
RAM		√
Toroslar Belediyesi		√
Gençlik Hizmetleri ve Spor İlçe Müdürlüğü		√
İlçe Sağlık Müdürlüğü		√
Aile ve Sosyal Politikalar İlçe Müdürlüğü		√

Mahalle Muhtarlığı		√
Özel Eğitim ve Rehabilitasyon Merkezleri		√
Hayırseverler		√
Eğitim sendikaları		√
Medya		√
Toroslar İlçe Emniyet Müdürlüğü		√
Toroslar İlçe Müftülüğü		√

8. Paydaşların Önceliklendirilmesi

Paydaşların önceliklendirilmesinde paydaşların etki ve önem derecesi dikkate alınarak tespit edilmiştir. Paydaşların önceliklendirilmesi, etki ve önemlerinin tespit edilmesinde Paydaş Etki/Önem Matrisi tablosundan yararlanılmıştır.

Paydaş Adı	İç Paydaş	Dış Paydaş	Önem Derecesi	Etki Derecesi	Önceliği
Toroslar Kaymakamlığı		√	5	5	5
İlçe Millî Eğitim Müdürlüğü İdare ve Personelleri		√	5	5	5
Öğretmenler	√		5	5	5
Öğrenciler	√		5	5	5
Veliler		√	5	5	5
Okul Müdürlükleri		√	5	5	5
RAM		√	3	5	5
Toroslar Belediyesi		√	4	4	4
Gençlik Hizmetleri ve Spor İlçe Müdürlüğü		√	3	3	3
Toroslar İlçe Sağlık Müdürlüğü		√	3	3	3
Aile ve Sosyal Politikalar İlçe Müdürlüğü		√	3	3	3
Mahalle Muhtarlığı		√	4	4	4
Özel Eğitim ve Rehabilitasyon Merkezleri		√	3	3	3
Hayırseverler		√	4	4	4
Eğitim sendikaları		√	3	3	3
Medya		√	2	2	2
İlçe Emniyet Müdürlüğü		√	4	4	4
İlçe Müftülüğü		√	4	4	4
Önem Derecesi: 1, 2, 3 gözet; 4,5 birlikte çalış					
Etki Derecesi: 1, 2, 3 İzle; 4, 5 bilgilendir					
Önceliği: 5=Tam; 4=Çok; 3=Orta; 2=Az; 1=Hiç					

9. Paydaş görüş ve önerilerinin alınması ve değerlendirilmesi

Toroslar Anaokulu olarak öğretmen ve personellere “Durum Tespit Çalışması” anketlerini göndererek ilgili paydaşlarımızın Durum Tespit Çalışmasında yer almaları istenmiştir. Hedef kitlemiz öğretmenler okul personeli ve velilerdir. Böylece Toroslar Anaokulunun durum tespitinde bütün bağlı birimlerin ortak katılımı doğrultusunda paydaşlarımızın görüş ve beklentileri yapılan anketlerle tespit edilmiştir. Paydaş anketi okul çalışanları ve velilere uygulanmıştır. Ankete 124 kişi katılmıştır.

A) Paydaşların Müdürlük Faaliyetlerinden Memnuniyet Düzeyi:

Öncelik Verilmesi Gerekliliği Görülen Faaliyet Alanları:

- 1.Rehberlik
- 2.Okul aile iş birliği
- 3.Sosyal etkinlikler
- 4.Okulun fiziki koşullarının iyileştirilmesi
- 5.Okul tarafından veliye geri dönüt verilmesi

B) Memnun Olunan Faaliyet Alanları:

- 1.Rehberlik
- 2.Okul aile iş birliği
- 3.Sosyal etkinlikler
- 4.Okulun fiziki koşullarının iyileştirilmesi
- 5.Okul tarafından veliye geri dönüt verilmesi

10. Okul Çalışanları Memnuniyet Anketi

	Tam	Çok	Orta	Az	Hiç
<u>Kariyer Geliştirme</u>					
1. Okul Yöneticileri çalışanların hizmet içi eğitimlerini karşılamak için kişi ve kuruluşlarla iş birliği yapar.	%100	%0	%0	%0	%0
2. Yöneticiler, çalışanların mesleklerinde gelişmeleri için gerekli desteği verir. (HİE'lere katılımlarda, yüksek lisans yapmada vs.)	%100	%0	%0	%0	%0
3. Çalıştığım okul bana kendimi geliştirme imkânı tanımaktadır.	%93,8	%6,3	%0	%0	%0
<u>İletişim</u>					
4. Okuldaki tüm duyurular tüm personele zamanında iletilmektedir.	%93,8	%6,3	%0	%0	%0

5. Okulda yapılan faaliyetlerde herkes birbirine yardımcı olur.	%93,8	%6,3	%0	%0	%0
6. Okul yöneticileri ile sağlıklı iletişimi kurabiliyorum.	%100	%0	%0	%0	%0
7. Okul öğretmenleri ile sağlıklı iletişim kurabiliyorum.	%87,5	%6,3	%6,3	%0	%0
8. Okul/kurumumuza yeni gelen her çalışana okul hakkında tanıtıcı bilgi verilmektedir.	%87,5	%12,5	%0	%0	%0
9. Okulda, diğer çalışanlar ile sağlıklı iletişim kurabiliyorum.	%100	%0	%0	%0	%0
<u>Yetkilendirme</u>					
10. Okulumuzun sorunlarının çözümünde inisiyatif kullanma olanağına sahibim.	%81,3	%6,3	%12,5	%0	%0
11. Okul müdürü yetkilerinin bir bölümünü müdürü yardımcılara	%87,5	%12,5	%0	%0	%0
12. Okulda bilgi ve becerilerimi sergileme olanağına sahibim.	%93,8	%6,3	%0	%0	%0
13. Okulda; proje, faaliyet ve etkinliklerin yürütülmesinde tarafıma liderlik yapma fırsatı tanınmaktadır.	%100	%0	%0	%0	%0
14. Okulda işimle ilgili yeterli düzeyde yetki sahibiyim.	%93,8	%6,3	%0	%0	%0
<u>Fırsat Eşitliği</u>					
15. Okulumuzda, çalışanlar arasında her türlü fırsat eşitliği sağlanmaktadır.	%87,5	%6,3	%6,3	%0	%0
16. Okulumuzda çalışanlara yaptıkları işlerde destek olunarak işlerini başarıma fırsatı sağlanmaktadır.	%81,3	%18,8	%0	%0	%0
<u>Kararlara Katılım</u>					
17. Okulumuzla çalışanlarla ilgili kararlar, çalışanların katılımıyla demokratik bir şekilde alınmaktadır.	%81,3	%12,5	%6,3	%0	%0
18. Okulumuzda çalışanların dile getirdiği şikâyet ve öneriler dikkate alınmaktadır.	%81,3	%18,8	%0	%0	%0

19.Okulun kalite politikasını destekliyorum.	%93,8	%6,3	%0	%0	%0
<u>Liderlik</u>					
20. Okul yöneticileri gerektirdiği işinin yeterliliğe sahiptir.	%93,8	%6,3	%0	%0	%0
21. Okul yöneticileri teknolojik gelişmeleri takip etmektedir.	%93,8	%6,3	%0	%0	%0
22. Okul yöneticileri çalışanların performanslarını yükseltmek için gerekli önlemleri almaktadır.	%93,8	%6,3	%0	%0	%0
22. Okul yöneticileri çalışanların performanslarını yükseltmek için gerekli önlemleri almaktadır.	%81,3	%18,8	%0	%0	%0
24. Okulumuzda çalışanlarla ilgili kararlar, çalışanların katılımıyla demokratik bir şekilde alınır.	%81,3	%18,8	%0	%0	%0
25. Okul yöneticileri vizyonunu, okulun stratejileri, çalışanlarla hedeflerini vs.	%93,8	%6,3	%0	%0	%0
26. Okul yöneticileri çalışanların değişim yaratacak fikirlerini desteklemektedir.	%100	%0	%0	%0	%0
27. Okul yöneticileri hizmet alanların beklentilerini dikkate almaktadır.	%93,8	%6,3	%0	%0	%0
28. Okul yöneticileri yürüttükleri çalışmalarda Şeffaflık ve hesap verilebilirlik ilkelerini benimserler.					
<u>Takdir-Tanıma Sistemi</u>					
29. Okul/kurum yöneticisi iyi performans gösteren personeli (veya ekibi) başarı belgesi vs. ile ödüllendirir.	%81,3	%12,5	%6,3	%	%0
30. Yöneticiler, iyi performans gösteren personeli/ekibi, öğretmenler kurulu toplantılarında, törenlerde vb. duyurarak takdir eder.	%87,5	%12,5	%0	%0	%0
<u>Öğrenme ve Başarı Fırsatı</u>					

31. Okul yöneticileri çalışanların hizmet içi eğitim ihtiyaçlarını karşılamak için kişi ve kuruluşlarla iş birliği yapmaktadırlar.	%100	%0	%0	%0	%0
32. Yöneticiler, çalışanlara mesleklerinde gelişmeleri için gerekli desteği verirler. (HİE'lere katılımlarda, yüksek lisans yapmada vs.)	%100	%0	%0	%0	%0
33. Öğretmenlere, okulda hazırlanan hizmet içi eğitim faaliyetleri ile öğretme stratejileri ve metotları konusunda kendilerini yenileme fırsatı sağlanmaktadır.	%100	%0	%0	%0	%0
33. Öğretmenlere, okulda hazırlanan hizmet içi eğitim faaliyetleri ile öğretme stratejileri ve metotları konusunda kendilerini yenileme fırsatı sağlanmaktadır.	%93,8	%6,3	%0	%0	%0
35. Okulumuzda bilgi paylaşılır.	%93,8	%6,3	%0	%0	%0
36. Her birey kişisel becerilerini (zihinsel, estetik, sosyal ve el becerileri) göstermesi için teşvik edilir.	%93,8	%6,3	%0	%0	%0
Performans Değerlendirme Sistemi					
37. Performans değerlendirme kriterleri çalışanlara duyurulur.	%100	%0	%0	%0	%0
38. Okul yöneticileri, çalışanların performansını etkileyen sebepleri araştırmaktadır.	%87,5	%12,5	%0	%0	%0
39. Bireysel performans değerlendirmesi adil, tarafsız ve objektif olarak yapılmaktadır.	%87,5	%12,5	%0	%0	%0
40. Okul yöneticileri, çalışanların performanslarını yükseltmek için gerekli önlemleri alır.	%87,5	%12,5	%0	%0	%0

Okulun Vizyon, Misyon ve Değerlerine ilişkin Algılamalar					
41. Okulumuzun değerleri, misyonu, vizyonu, politika ve stratejisi tüm çalışanların katılımıyla birlikte belirlenmektedir.	%100	%0	%0	%0	%0
42. Okulumuzun değerlerini, misyonu, vizyonu, politika ve stratejilerini biliyorum.	%93,8	%6,3	%0	%0	%0
43. Okulumuzun değerlerini, misyonu, vizyonu, politika ve stratejilerini benimsiyorum.	%87,5	%12,5	%0	%0	%0

<u>Destek (Moral, Motivasyon, Kariyer, Ekipman, Vb.)</u>					
44. Okul yöneticileri, okulda birlikte çalışmayı (takım çalışmasını) destekler.	%93,8	%6,3	%0	%0	%0
45. Okul yöneticileri, katıldıkları hizmet-içi eğitim, konferans ve seminer sonuçlarını çalışanlarla paylaşır.	%87,5	%12,5	%0	%0	%0
46. Okul yöneticileri, çalışanların değişim yaratacak fikirlerini desteklemektedir.	%93,8	%6,3	%0	%0	%0
47. Okul yöneticileri, okulun vizyonunu, stratejilerini iyileştirmeye açık alanlarını vs. çalışanlarla paylaşır.	%93,8	%6,3	%0	%0	%0
48. Okul yöneticileri, iyileştirme takım çalışmalarını önerilerini dikkate alarak iyileştirmeler yapar.	%93,8	%6,3	%0	%0	%0
<u>İstihdam Koşulları</u>					
49. Çalışanların özlük işlemleri düzenli yapılır.	%100	%0	%0	%0	%0
49. Çalışanların özlük işlemleri düzenli yapılır.	%100	%0	%0	%0	%0
51. Yaptığım işten zevk alıyorum ve işimi sevıyorum.	%87,5	%6,3	%6,3	%0	%0
52. İş arkadaşlarımla çalışmaktan gurur duyuyorum.	%81,3	%18,8	%0	%0	%0
53. Çalıştığım ortam işin kolay ve rahat yapılabilmesini uygundur.	%87,5	%12,5	%0	%0	%0
54. Okul yöneticileri yaptığımız iş ile ilgili bizlere inisiyatif kullanma ortamı sağlamaktadırlar.	%93,8	%6,3	%0	%0	%0
<u>Değişimin Yönetimi</u>					
55. Okul yöneticileri çalışma ortamını geliştirilmesi için gerekli duyarlılığı göstermektedir.	%93,8	%6,3	%0	%0	%0
56. Yöneticilerimiz yaratıcı ve yenilikçi düşüncelerin üretilmesini teşvik etmektedir.	%93,8	%6,3	%0	%0	%0
57. Okulumuzda teknoloji takip edilmektedir.	%93,8	%6,3	%0	%0	%0
58. Okulumuz teknolojilerini yenilemektedir.	%93,8	%6,3	%0	%0	%0
<u>Okul Ortamı (Sağlık, Güvenlik)</u>					
59. Okulda yabancı kişilere karşı güvenlik önlemleri alınmaktadır.	%100	%0	%0	%0	%0
60. Okulda deprem, yangın vb. afetler için önlemler yeterlidir.	%93,8	%6,3	%0	%0	%0
61. Okul, öğrencilerin sağlığı, gelişimi açısından uygun fiziki ortama sahiptir. (rutubetsiz, havalandırmaları, geniş, ferah vs....)	%100	%0	%0	%0	%0
62. Okulda özürlü bireylerin hayatını kolaylaştırmak için gerekli önlemler alınmıştır.	%100	%0	%0	%0	%0
63. Okulda lavabo, dolap, TV gibi araç-gereç ve ekipmanların montajı kurallara uygun olarak	%100	%0	%0	%0	%0

64. Okulda temizlik hizmetleri yeterlidir. (tuvaletler, yemekhane vb.)	%93,8	%6,3	%0	%0	%0
Okulun Çalışma Ortamı					
65. Kendimi okulun değerli bir üyesi olarak görürüm.	%87,5	%12,5	%0	%0	%0
66. Okulda kendimi güvende hissedirim.	%93,8	%6,3	%0	%0	%0
67. Yaptığım işten zevk alıyorum ve işimi seviyorum.	%87,5	%6,3	%6,3	%0	%0
68. Okul yöneticilerinin sergilediği davranışlar, çalışanları motive edici yöndedir.	%93,8	%6,3	%0	%0	%0
69. Okulun yönetiminden memnunum.	%93,8	%6,3	%0	%0	%0
70. İş ortamı verimli çalışma yapmamıza imkân sağlamaktadır.	%93,8	%6,3	%0	%0	%0
Okulun Çevre Politikası ve Üzerindeki Etkisi					
71. Okul, çevre ve insan sağlığı ile ilgili çalışmalara destek verir.	%93,8	%6,3	%0	%0	%0
72. Okul çevre kirliliğinin (gürültü, temizlik vb.) önlenmesi konusunda duyarlı davranır.	%93,8	%6,3	%0	%0	%0
73. Okul, bahçe ve çevre düzenlemesi ile çevreye örnek olur.	%81,3	%12,5	%6,3	%0	%0
74. Kurumda geri dönüşümü mümkün atıklar toplanır.	%87,5	%12,5	%0	%0	%0
Okulun Toplum İçindeki Rolü					
75. Okulun tesis ve imkanları çevrenin kullanımına sunulmaktadır.	%87,5	%6,3	%6,3	%0	%0
76. Okul, çevre ile iş birliği yapmaktadır.	%87,5	%6,3	%6,3	%0	%0
77. Okul toplum üzerinde olumlu etki bırakacak çalışmalar yapmaktadır.	%87,5	%12,5	%0	%0	%0
78. Okul çalışanları davranışları ile çevresine iyi örnek olmaktadır.	%87,5	%12,5	%0	%0	%0

Çalışana Okul Tarafından Sağlanması Gereken Hizmetler					
79. Çalışanlara yönelik sosyal ve kültürel faaliyetler düzenlenir.	%93,8	%6,3	%0	%0	%0
79. Çalışanlara yönelik sosyal ve kültürel faaliyetler düzenlenir.	%87,5	%12,5	%0	%0	%0
81. Okulumuzda özel günler (doğum günü, okul günü vs.) kutlanmakta, ayrıca ölüm, düğün vb. günlerde de acılar ve sevinçler paylaşılmaktadır.	%100	%0	%0	%0	%0
82. Okul, çalışanlara yönelik gezi vb. etkinlikler düzenlemektedir.	%100	%0	%0	%0	%0

VELİ MEMNUNİYET ANKETİ

SORULAR	TAM	ÇOK	ORTA	AZ	HİÇ
<u>Ulaşılabilirlik ve İletişim</u>					
1. İhtiyaç duyduğumda okul personeliyle (<i>Yönetici, öğretmen, memur, hizmetli</i>) rahatlıkla görüşebiliyorum.	%82,7	%8,2	%2,7	%3,6	%2,7
2. Bizi ilgilendiren okul duyurularını zamanında öğreniyorum.	%81,8	%4,5	%4,5	%4,5	%4,5
3. Okuldaki veli toplantıları ihtiyaçlarıma cevap verecek şekilde düzenlenmektedir.	%75,5	%11,8	%1,8	%6,4	%4,5
4. Okuldan, ihtiyacım olan konularda rehberlik hizmeti	%72,7	%16,4	%3,6	%5,5	%1,8
<u>Dilek, Öneri ve Şikayetler</u>					
5. Okul ile ilgili istek ve şikayetlerimi okula ulaşıp görüşebiliyorum.	%71,8	%14,5	%4,5	%6,4	%2,7
6. Okul kültürünü etkilemeyecek olan okula ilettiğim istek ve şikayetlerim dikkate alınıyor.	%71,8	%10	%6,4	%0,9	%10,9
7. Okul kültürünü etkilemeyecek olan okula ilettiğim istek ve şikayetlerim dikkate alınıyor.	%78,2	%10	%9,1	%1,8	%0,9
<u>Güvenilirlik</u>					
8. Okul öğretmenlerine güvenirim.	%80	%6,4	%8,2	%1,8	%3,6
9. Okul diğer personeline (<i>memur, hizmetli vb.</i>) güvenirim.	%79,1	%10,9	%8,2	%	%1,8
10. Okulda yabancı kişilere karşı güvenlik önlemleri alınmaktadır.	%76,4	%14,5	%5,5	%1,8	%1,8
11. Okulda yangın ve doğal afetlere (<i>Deprem, sel vb.</i>) karşı gerekli güvenlik önlemleri alınır.	%71,8	%16,4	%10,9	%0	%0,9
12. Okul yolu güvenlidir.	%47,3	%15,5	%24,5	%9,1	%3,6

Kararlara Katılım

13. Veli temsilcileri tüm velileri temsil edebilmektedir.	%77,3	%12,7	%4,4	%1,8	%3,8
14. Okulda <i>bizleri</i> ilgilendiren kararlarda görüşlerimiz dikkate alınır.	%76,4	%7,3	%4,5	%3,6	%8,2
<u>Öğrenci İşleri</u>					
15. Öğrenci devamsızlık bilgilerine rahatlıkla ulaşabiliyorum.	%70	%12,7	%10,9	%3,6	%2,7
16. Öğrencimin gelişimini takip edebiliyorum.	%71,8	%13,6	%7,3	%6,4	%0,9

17. Öğrenci işleri ile ilgili belgeler (<i>izin belgesi, gelişim raporu, öğrenci belgesi vb.</i>) zamanında düzenlenir.	%77,3	%9,1	%6,4	%3,6	%3,6
Eğitim-Öğretim					
18. Çocuğumuz anlamadığı bir Şeyi öğretmenine rahatlıkla sorabilmektedir	%74,5	%10	%5,5	%4,5	%5,5
19. Çocuğumuz okulda öğrendiklerini günlük yaşamda kullanabilmektedir.	%74,5	%13,6	%8,2	%3,6	%0
20. Okulda eğitim-öğretimin sağlıklı bir şekilde yürütülmesi için yeterli sayıda görevli vardır.	%76,4	%10	%10	%3,6	%0
Okulun Fiziki Ortamı					
21. Okul her zaman temiz ve bakımlıdır.	%71,8	%18,2	%8,2	%1,8	%
22. Okul, öğrencilerin sağlığı, gelişimi açısından uygun fiziki ortama sahiptir. (<i>rutubetsiz, havalandırılmalı, ferah vs....</i>)	%70,9	%14,5	%10,9	%1,8	%1,8
Yemekhane					
23. Okulun yemekhanesinde pişen yemekler temiz ve sağlıklıdır.	%70,9	%19,1	%9,1	%0	%0,9
Sosyal, Kültürel ve Spor Etkinlikleri					
24. Okuldaki sosyal etkinlikler öğrencimin yeteneklerini geliştirecek şekilde düzenlenmektedir.	%74,5	%12,7	%8,2	%2,7	%1,8
25. Öğrencim okulda sosyalleşti.	%68,2	%17,3	%4,5	%1,8	%8,2
26. Okulda öğrencimin farkında olmadığım yetenekleri ortaya çıktı.	%59,1	%16,4	%15,5	%3,6	%5,5
Olumlu Davranış Kazanma ve Eğitim					
27. Öğrencim okulda milli ve manevi değerleri öğrenebilmektedir.	%73,6	%11,8	%9,1	%2,7	%2,7
28. Öğrencim okulda temel ahlak kurallarını öğrenebilmektedir.	%70	%16,4	%8,2	%0,9	%4,5
29. Okulda öğrencim olumlu bir kişilik kazanabilmektedir.	%71,8	%13,6	%7,3	%2,7	%4,5
Topluma Etki ve Katkı Durumunun Algılanması					
30. Okul, çevre ve insan sağlığı ile ilgili çalışmalara destek verir.	%74,5	%16,4	%4,5	%1,8	%2,7
31. Okul, ulusal bayram ve törenlere çevrenin katılımını sağlar.	%76,4	%12,7	%6,4	%2,7	%1,8
32. Okul, çevre kirliliğinin (<i>gürültü, temizlik vb.</i>) önlenmesi konusunda duyarlıdır.	%76,4	%13,6	%7,3	%0,9	%1,8
33. Okul çalışanları ve öğrenciler davranışlarıyla çevreye iyi örnek olur.	%72,7	%14,5	%2,7	%2,7	%7,3
34. Çevreden okulla ilgili olumlu eleştiriler duyarım.	%67,3	%15,5	%3,6	%4,5	%9,1
35. Bu Okulu başkalarına da tavsiye ederim.	%75,5	%10,9	%1,8	%4,5	%7,3

11. Okul/ Kurum İçi Analiz

12. Kurum İçi analiz

Okulumuzda yer alan sınıfların öğrenci sayıları alttaki tabloda verilmiştir.

SINIFI	Kız	Erkek	Toplam	SINIFI	Kız	Erkek	Toplam
4/A	13	16	29	5/C	9	15	24
4/B	7	12	31	5/D	12	10	22
5/A	5	15	20	5/E	11	11	22
5/B	10	10	20	5/F	13	9	22

13. İnsan Kaynakları

Okullarda insan kaynaklarını, organizasyonel amaçlar doğrultusunda en verimli şekilde kullanmak; insan kaynağının iç ve dış gelişmelere uygun olarak etkin bir şekilde planlanmasını, geliştirilmesini ve değerlendirilmesini sağlamak kurumun verimliliği açısından büyük önem taşımaktadır.

Tablo 4: Toroslar Anaokulu Çalışanlarının Eğitim Düzeyi ve Cinsiyetine Göre Dağılım

	DOKTORA			YÜKSEK LİSANS			LİSANS			ÖNLİSANS			LİSE VE ALTI		
	E	K	T	E	K	T	E	K	T	E	K	T	E	K	T
Okul Müdürü				1		1									
Müdür yardımcıları					1	1									
Branş Öğretmenleri					3	3		5	5						
Rehber Öğretmen							1		1						
İdari Personeller										1		1			
Yardımcı Personeller														3	3
Güvenlik Görevlisi															
TOPLAM				1	4	5	1	5	6	1		1		3	3

İdari Personelin Hizmet Süresine İlişkin Bilgiler

Hizmet Süreleri	2024 Yılı İtibarıyla	
	Kişi Sayısı	%
1-4 Yıl		
5-6 Yıl		
7-10 Yıl		
10 ve Üzeri	3	33,33

Tablo 5: Öğretmenlerin Hizmet Süreleri (Yıl İtibarıyla)

Hizmet Süreleri	Branşı	Kadın	Erkek	Hizmet Yılı	Toplam
1-3 Yıl	OKUL ÖNCESİ	1		1	1
4-6 Yıl					
7-10 Yıl					
11-15 Yıl	OKUL ÖNCESİ REHBERLİK	4	1	15,15,15,1 5 12	4 1
16-20	OKUL ÖNCESİ	2		16 20	2
20 ve üzeri	OKUL ÖNCESİ	1		28	1

Tablo 6: Yönetici ve Öğretmenlerin Katıldığı Hizmet İçi Eğitim Programları

Adı ve Soyadı	Branşı	Katıldığı Hizmet İçi Eğitim Sayısı
MUSTAFA KAYA	OKUL ÖNCESİ	28
SÜMEYYE ATMACA	OKUL ÖNCESİ	28
UMUT KOÇ	REHBERLİK	14
NİDA MÜZEYYEN ÖZDEN	OKUL ÖNCESİ	16
NADİDE TAN	OKUL ÖNCESİ	10
ZELİHA KARAÇAY	OKUL ÖNCESİ	14
GÜLÇİN KARADAĞLI	OKUL ÖNCESİ	12
SEMİHA KANVAR	OKUL ÖNCESİ	10
ZEYNEP YILDIRIM	OKUL ÖNCESİ	10
FADİME ARICI	OKUL ÖNCESİ	13
BÜŞRA DURNA	OKUL ÖNCESİ	5

Tablo 7: Okul/kurum Rehberlik Hizmetleri

Mevcut Kapasite				Mevcut Kapasite Kullanımı ve Performans					
Psikolojik Danışman Norm Sayısı	Görev Yapan Psikolojik Danışman Sayısı	İhtiyaç Duyulan Psikolojik Danışman Sayısı	Görüşme Odası Sayısı	Danışmanlık Hizmeti Alan			Rehberlik Hizmetleri ile İlgili Düzenlenen Eğitim/Paylaşım Toplantısı vb. Faaliyet Sayısı		
				Öğrenci Sayısı	Öğretmen Sayısı	Veli Sayısı	Öğretmenlere Yönelik	Öğrencilere Yönelik	Vellilere Yönelik
1	1	0	1	15	0	20	2	8	1

14. Teknolojik Düzey

Okul hizmetlerinin, yararlanıcılara daha hızlı ve etkili şekilde sunulması için güncel teknolojik araçlar etkin bir biçimde kullanılmaktadır. Bu kapsamda modüler bir yapıda kurgulanmış olan Millî Eğitim Bakanlığı Bilgi İşlem Sistemi (MEBBİS) ile kurumsal ve bireysel iş ve işlemlerin büyük bölümü yürütülmektedir. Aynı zamanda sistemde personel ve öğrencilerin bilgileri bulunmaktadır. e-Okul, Veli Bilgilendirme Sistemi gibi modüllere ulaşılarak çalışmalar yürütülmektedir. Müdürlüğümüz resmi yazışmaları elektronik ortamda Doküman Yönetim Sistemi (DYS) üzerinden yapılmaktadır.

Tablo 8: Teknolojik Araç-Gereç Durumu

Araç-Gereçler	2021	2022	2023	İhtiyaç
Akıllı Tahta Sayısı	0	0	0	4
Masaüstü Bilgisayar Sayısı	3	3	3	0
Taşınabilir Bilgisayar Sayısı	5	5	5	7
Yazıcı Sayısı	3	3	3	0
Tarayıcı	1	1	1	0
Projeksiyon Sayısı	5	5	5	0
Fotokopi Makinesi	2	2	2	0
Fax	1	1	1	0
TV Sayısı	1	1	1	0
İnternet Bağlantı Hızı	100/100 (Mbps)	100/100 (Mbps)	100/100 (Mbps)	

Tablo 9: Fiziki Mekân Durumu

Fiziki Mekân	Var	Yok	Adedi	İhtiyaç	Açıklama
Öğretmen Çalışma Odası		YOK			
Ekipman Odası		YOK			
Kütüphane		YOK			
Rehberlik Servisi	VAR				
Resim Odası		YOK			
Müzik Odası		YOK			
Çok Amaçlı Salon		YOK			
Spor Salonu		YOK			

15. Mali Kaynaklar

Kurumun mali kaynakları, bütçe büyüklüğü, döner sermaye, okul-aile birliği gelirleri, kantin vb. gelirler ve harcama kalemleri ortaya konulur. Bütçe işlemlerinin kim tarafından yürütüldüğü belirtilir. Enflasyon oranı da dikkate alınarak plan dönemi boyunca gerçekleşecek kaynak artışı tahmini olarak belirlenir.

Tablo 10: Kaynak Tablosu

Kaynaklar	2024	2025	2026	2027	2028
Genel Bütçe	0	0	0	0	0
Okul Aile Birliği	1.000	0	0	0	0
Özel İdare	0	0	0	0	0
Kira Gelirleri	0	0	0	0	0
Döner Sermaye	0	0	0	0	0
Dış Kaynak/Projeler	0	0	0	0	0
Öğrenci Katkı Payı	684.000	889.200	1.155.960	1.200.00	1.320.000
TOPLAM	684.000	889.200	1.155.960	1.200.000	1.320.000

Tablo 11: Gelir-Gider Tablosu

Harcama Kalemi	Çeşitleri
Personel	Sözleşmeli olarak çalışan personelin (sekreter temizlik, güvenlik) ücret, vergi, sigorta vb. giderleri
Onarım	Okul/kurum binası ve tesisatlarıyla ilgili her türlü küçük onarım; makine, bilgisayar, yazıcı vb. bakım giderleri
Sosyal-sportif faaliyetler	Etkinlikler ile ilgili giderler
Temizlik	Temizlik malzemeleri alımı
İletişim	Telefon, faks, internet, posta, mesaj giderleri
Kırtasiye	Her türlü kırtasiye ve sarf malzemesi giderleri

16. İstatistik Veriler

ÖĞRENCİ DURUMU	2020-2021	2021-2022	2022-2023
Genel Öğrenci mevcudu	155	178	210
Ortalama Sınıf Mevcudu	21	26	27
Mevcudu en fazla olan sınıf öğrenci sayısı	25	27	30
Mevcudu en az olan sınıf öğrenci sayısı	11	14	18
Kaynaştırma eğitime tabi öğrenci sayısı	8	8	9

OKUL FAALİYETLERİNE KATILIM	Kutlama Etkinlikleri			Anma Günleri			Kermesler		
	Görevli Öğretmen Sayısı	Katılan Öğrenci Sayısı	Katılan Veli sayısı	Görevli Öğretmen Sayısı	Katılan Öğrenci Sayısı	Katılan Veli sayısı	Görevli Öğretmen Sayısı	Katılan Öğrenci Sayısı	Katılan Veli sayısı
2020-2021	8	165	201	8	150	195			
2021-2022	8	170	220	8	160	177			
2022-2023	8	178	237	8	170	180			

OKUL KÜLTÜREL FAALİYETLERİNE KATILIM	GEZİLER			SERGİLER			TİYATRO-DİNLETİ		
	Görevli Öğretmen Sayısı	Katılan Öğrenci Sayısı	Katılan Veli sayısı	Görevli Öğretmen Sayısı	Katılan Öğrenci Sayısı	Katılan Veli sayısı	Görevli Öğretmen Sayısı	Katılan Öğrenci Sayısı	Katılan Veli sayısı
2020-2021	8	90	94				8	85	-
2021-2022	8	150	160				8	135	-
2022-2023	8	170	175				8	160	-

BİLİMSEL ÇALIŞMA PROJE DURUMU	2020-2021	2021-2022	2022-2023
Okul bilimsel araştırmaları (Okulun paydaşlarınca yapılan bilimsel araştırmalar belirtilir.)	0	0	0
Okul bilimsel yayınları (Okul/kurum ya da okul paydaşlarınca yayımlanan kitap, makale vb. bilimsel yayımlardan bahsedilir.)	0	0	0
Okulun Katıldığı Proje Sayısı	1	1	2

17. Kurum Kültürü Analizi

Kültür, toplumsal gelişme süreci içinde oluşturulan bütün maddi ve manevî değerler ile bunları yapmada sonraki nesillere iletmede kullanılan insanın doğal ve toplumsal çevresine egemenliğinin ölçüsünü gösteren araçların bütünüdür.

Kurum kültürü, kurumun kendine özgü inanç ve değerlerinin, kişiliğinin olmasıdır. Bir topluluğun sahip olduğu ve paylaştığı yaşam biçimidir. Kurumda paylaşılan temel değerlerin ve inançların bütünüdür, Kurumun Ruhudur. Tüm çalışanlar tarafından paylaşılan alışkanlıklar, tutum ve davranış kalıplarından oluşur. Bir kurum içinde oluşmuş, paylaşılan ortak inançlar, değerler ve alışlagelmiş davranış kalıplarıdır.

Paydaş anketi analizlere göre kurumun Güçlü olduğu alanlar:

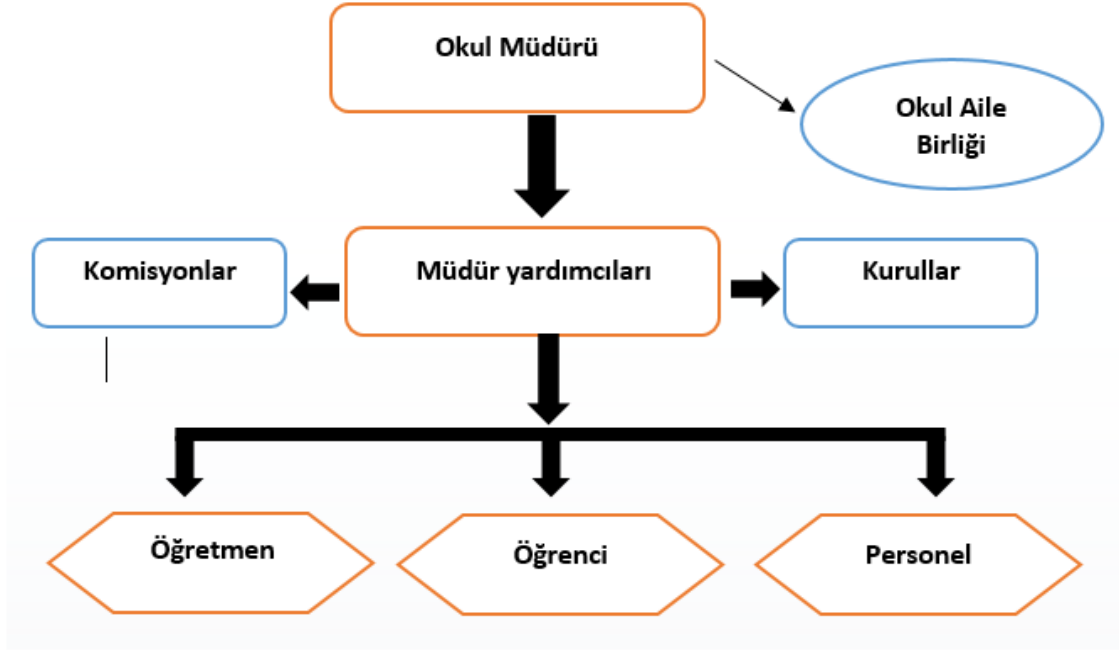
1. Okul veli ilişkileri
2. Okulun fiziki koşulları
3. Okulda yapılan sosyal faaliyetler
4. Temizlik ve hijyen

Paydaş analizi sonuçlarına göre geliştirilmeye açık alanlar:

1. Öğretmenler arası iletişim
2. Sınıf içi donanım
3. Yenilik ve gelişmeleri takip etme
4. Öğretmenlerin kullanacağı alanlar oluşturma
5. Rehberlik hizmetleri

18. Teşkilat Yapısı

Şekil 1: Toroslar Anaokulu Teşkilat Şeması



19. GZFT Analizi

GZFT (SWOT) Analizi, bir planın geliştirilmesi veya bir sorunun çözümü amacıyla, bir kurumun veya durumun güçlü yanlarını belirleyerek bunları en uygun fırsatlarla eşleştiren, zayıf ve tehdit edici yönleri azaltmayı hedefleyen sistematik bir planlama (stratejik planlama) aracıdır.

Kurumsal strateji ve konumlanma açısından başvurulan bir yöntem olan SWOT analizi, ilk başta ifade edildiği gibi, firma, kurum, örgüt vs. gibi bir organizasyonun iç-dış durumunun etrafıca incelenip değerlendirildiği bir analiz uygulamasıdır.

GZFT analizine stratejik planlama ekibi üyeleriyle "Beyin Fırtınası" tekniği kullanılarak tespit edilmeye çalışılmıştır. Bunun yanında iç ve dış paydaşlara yönelik yapılan anket sonuçlarından da yararlanarak sonuçlar GZFT analizine dâhil edilmiştir.

20. İçsel Faktörler

GÜÇLÜ YÖNLER	
1	Öğrencilerimizin genel olarak hazır bulunuşluklarının yüksek düzeyde olması
2	Çalışanlarımızın azimli ve yaptıkları işte MEB destekli kurslarda aldıkları belgelerle kurumumuza katkı sağlayacak yeterli donanıma sahip olmaları, genç ve dinamik bir eğitim kadrosuna sahip olmamız
3	Veli profilimizin eğitimi destekleyici olması
4	Okulumuzun bulunduğu muhit açısından ulaşılabilirliğinin yüksek olması
5	Eğitim öğretim açısından yeterli donanıma sahip olması ve her yıl donanım açısından güncellenerek devam etmesi
6	Okulun bütçesi genel olarak velilerin ödedikleri aidat ücretlerinden oluşmakta olup, çevre okullarına göre daha rahat ücretler toplanabilmekte olduğundan bütçe açısından okulumuz güçlüdür

7	İş yapma becerisi yüksek yöneticilere sahip olunması, yöneticilerin gerektiğinde sorunları çözebilecek yeterlilikte olması, yöneticilerin öğretim liderliği konusunda yeterli donanıma sahip olmaları
8	Kurumsal iletişim ve personel, veli, öğrenci iletişimde kuvvetli yönlerimizdendir.
9	
10	

ZAYIF YÖNLER	
1	Öğretmen eksikliğinde yerinin ücretli öğretmenle doldurulması
2	Veli profilimizin okul öncesi eğitimin amaç ve hedeflerini kavrayamamış olması, düzenlenen eğitim seminerlerine ilgi alakalarının yeterli düzeyde olmaması
3	Okul binasının eski olmasından kaynaklı fiziksel açıdan sıkıntılar yaşanmaktadır. Okulun fiziksel donanımının da yetersiz olması
4	Okul binasının fiziki yetersizliği bazı alanlarda okulun donanım ihtiyacının da karşılanamamasına neden olmaktadır
5	Okulun sadece velilerden gelen aidat bütçesinin bulunması, Bakanlık tarafından ödenek konusunda desteklenmemesi
6	

21. Dışsal Faktörler

FIRSATLAR	
1	Veli profilimiz valiliğin belirlediği aidat rakamlarını karşılamada sıkıntı yaşamamaktadırlar. Bu durum bizim ekonomik anlamda daha rahat olmamızı sağlamaktadır.
2	Okulumuzda mülteci ya da yabancı uyruklu öğrencilerin bulunmaması
3	Okulumuz teknolojik anlamda çevre okullara nazaran donanımsal yeterliliğe sahip olup öğrencilerimizin eğitimlerinde bu teknolojik donanımı kullanmaları eğitimin hızlı bir şekilde amacına ulaşmasında fırsat yaratmaktadır.
4	Okul öncesi eğitimin yasal düzenlemelerle zorunlu hale getirilmeye çalışılması eğitimin yaygınlaştırılması bakımından fırsat yaratmaktadır.
5	Okulumuz bulunduğu şehrin çevre şartları okul öncesi eğitimin özellikle okul dışında da yapılmasına teşvik etmekte bu da öğrencilerimize daha uygulanabilir eğitim vermemize fırsat vermektedir.
6	
...	
...	
...	

TEHDİTLER	
1	Okulun tek ekonomi kaynağı velilerdir. Herhangi bir ödenek olmaması okulu velilerden alınan aidatlara mecbur kılmaktadır.
2	Okulumuzun bulunduğu şehirde yoğun şekilde yabancı uyruklu öğrencilerin bulunması ve okulumuzda da tam tersi hiç bulunmaması öğrencilerin birbirleri ile uyumları konusunda sıkıntı doğurmakta ve birlikte yaşamları konusunda tehdit oluşturmaktadır.
3	Dersliklerimizde yeterli teknolojik donanım olmasına rağmen birebir yapılacak uygulamalar için (kodlama, S.T.E.M. uygulamaları vs..) yeterli donanıma sahip değildir. Bu da öğrencilerimizin özellikle son yıllarda yöneldiğimiz kodlama gibi uygulamaların öğrencilerimize daha erken yaşta kavratılamaması noktasında tehdit oluşturmaktadır.
4	Okulumuzda ikili eğitim veriliyor olması özellikle sabahçı öğrencilerin daha küçük yaşlarda okula başlamaları esnansın da uyum problemleri yaşamalarına etken olmaktadır. Bu da öğrenciyi okula kazandıramama konusunda tehdit oluşturmaktadır.
5	Okulumuzun bulunduğu şehirde bazı mevsimlerin çok sıcak geçmesi eğitim öğretim esnasında öğrencilerimizin motivasyonu konusunda tehdit oluşturmaktadır
6	
...	
...	

22. Tespitler ve İhtiyaçlar

Tespitler ve ihtiyaçlar analizi ile GZFT analizi sonucunda ortaya çıkan sonuçlara göre planın geleceğe yönelim bölümü ile ilişkilendirilmiş ve buradan hareketle hedef, gösterge ve eylemlerin belirlenmesi sağlanmıştır.

Gelişim ve sorun alanları ayrımında eğitim ve öğretim faaliyetlerine ilişkin üç temel tema olan Eğitime Erişim, Eğitimde Kalite ve kurumsal Kapasite kullanılmıştır. Eğitime erişim, öğrencinin eğitim faaliyetine erişmesi ve tamamlamasına ilişkin süreçleri; Eğitimde kalite, öğrencinin akademik başarısı, sosyal ve bilişsel gelişimi ve istihdamı da dâhil olmak üzere eğitim ve öğretim sürecinin hayata hazırlama evresini; Kurumsal kapasite ise kurumsal yapı, kurum kültürü, donanım, bina gibi eğitim ve öğretim sürecine destek mahiyetinde olan kapasiteyi belirtmektedir.

Eğitim ve Öğretime Erişim	Akademik Başarı	Kurumsal Kapasite
Okullaşma Oranı	Akademik Başarı	Kurumsal İletişim
Okula Devam/Devamsızlık	Sosyal, Kültürel ve Fiziksel Gelişim	Kurumsal Yönetim
Okula uyum, Oryantasyon	Sınıf Tekrarı	Bina ve Yerleşke
Özel Eğitime İhtiyaç Duyan Bireyler	Okul Terkleri	Donanım
Yabancı Öğrenciler	Öğretim Yöntemleri	Temizlik, Hijyen
...	Ders Araç ve Gereçleri	İş Güvenliği, Okul Güvenliği
...	Rehberlik	Taşıma ve Servis
...
...

3. GELECEĞE BAKIŞ

1. Misyon, Vizyon ve Temel değerler

Okul Müdürlüğümüzün Misyon, vizyon, temel ilke ve değerlerinin oluşturulması kapsamında öğretmenlerimiz, öğrencilerimiz, velilerimiz, çalışanlarımız ve diğer paydaşlarımızdan alınan görüşler, sonucunda stratejik plan hazırlama ekibi tarafından oluşturulan Misyon, Vizyon, Temel Değerler; Okulumuz üst kurulana sunulmuş ve üst kurul tarafından onaylanmıştır.

2. Misyon

“Öğrencilerimizin: Psikolojik, Psikomotor, Bilişsel, Duygusal, Sosyal, öz bakım becerileri gelişmiş ve ilgi alanlarına yönlendirilmiş, ilköğretime hazırlamak, hayata, çağımızın gereklerine ve teknolojik gelişmelere uyum sağlayacak şekilde, beden sağlığı yerinde, hayatta strese baş edecek, kendisine güvenen sosyal bireyler yetiştirmek, Atatürk ilke ve inkılâpları doğrultusunda, Türkçeyi doğru öğrenmiş, sosyal ilişkileri en üst düzeye çıkarılmış bireyler yetiştirmek için çalışmaya devam edeceğiz.”

3. Vizyon

Türk Milli Eğitiminin amaçları ışığında eğitimin okul-aile iş birliği ile sevgi, saygı ve şefkat anlayışı içinde, çocukların beden, hareket, zihin, dil, duygu ve sosyal yönden yeteneklerine göre gelişmelerini sağlayacak planlı, programlı bir eğitim ortamı hazırlayarak, özgün, etkili ve nitelikli bir okul toplumu oluşturmaktır.

TEMEL DEĞERLER

- 1) Katılımcılık
- 2) Sürekli iyileştirme ve yenilikçilik
- 3) Değerlerimize bağlılık
- 4) Çevreye duyarlılık
- 5) Paydaşlarımıza katkı
- 6) Atatürk, vatan, millet ve bayrak sevgisini kazandırmak,
- 7) Saygılı, nazik ve düzenli bireyler yetiştirmek
- 8) Kişilik gelişimini destekleyerek bağımsızlığını ve özenetimini kazanmasına imkân tanımak
- 9) Öğrencileri ilköğretim kurumlarına yönlendirip, başarılı olmalarını sağlamaktır.

4. AMAÇ, HEDEF VE GÖSTERGELER

TEMA 1: EĞİTİME VE ÖĞRETİME ERİŞİM VE KATILIM

AMAÇ1: Okul öncesi eğitim kurumlarına, eğitimin temel ilkeleri doğrultusunda erişimin artırılması, öğrenci devamı ve uyumu sağlanarak ve okullaşma oranı artırılabilecektir.

Hedef 1.1: Öğrencilerinin okula uyumu sağlanacak, okullaşma oranları artırılabilecek, uyum ve devamsızlık sorunları giderilecektir

TEMA 2: EĞİTİM ÖĞRETİMDE KALİTE

AMAÇ 2: Okul öncesi eğitim kurumlarının, eğitimin temel ilkeleri doğrultusunda niteliğini arttırmak amacıyla kurumsal kapasite geliştirilecektir.

Hedef 2.1: Eğitim ve öğretimin sağlıklı ve güvenli bir ortamda gerçekleştirilmesi için okul sağlığı ve güvenliği geliştirilecektir.

Hedef 2.2: Okul öncesi eğitimin niteliği artırılabacaktır.

TEMA 3: KURUMSAL KAPASİTE

AMAÇ 3: Eğitim ve öğretim faaliyetlerinin daha nitelikli olarak verilebilmesi için okulumuzun kurumsal kapasitesi güçlendirilecektir

Hedef 3.1: Eğitim kalitesinin artırılmasına yönelik çalışanların mesleki gelişimleri desteklenecektir.

Hedef 3.2: Eğitim kalitesinin artırılmasına yönelik okulun fiziki kapasitesi artırılabacaktır.

Hedef 3.3: Eğitim kalitesinin artırılmasına yönelik okulun teknik, materyal, mekân, alan imkanları artırılabacaktır.

EĞİTİM ÖĞRETİME ERİŞİM							
AMAÇ 1		Öğrencilerin kaliteli eğitime erişimleri fırsat eşitliği temelinde artırılarak tüm gelişim alanlarını kapsayacak şekilde çok yönlü gelişimleri sağlanacaktır.					
HEDEF 1.1		Erken çocukluk eğitiminin yaygınlığı artırılabacaktır.					
PERFORMANS GÖSTERGESİ	Hedefe Etkisi	Mevcut	HEDEF				
		2023	2024	2025	2026	2027	2028
PG 1.1. Tüm dersliklerin doluluk oranı	15	90	92	94	96	98	100
PG 1.2. Aday kayıttaki bir sonraki yıl ilkokula başlayacak olan çocuklardan okula kaydolanların oranı (%)	15	95	96	97	98	99	100
PG 1.3. Ebeveynine aile eğitimi verilen okul öncesi çocuk sayısı	15	384	500	520	540	560	580
PG 1.4. Bir eğitim ve öğretim döneminde 20 gün ve üzeri devamsızlık yapan öğrenci sayısı	20	10	8	6	4	2	1
PG 1.5. Sürekli devamsız durumda olan (Sisteme kayıtlı olduğu halde okula devam etmeyen) öğrenci sayısı	20	6	5	4	3	2	1
PG 1.6. Okula yeni başlayan öğrencilerden oryantasyon eğitimine katılanların oranı	15	100	100	100	100	100	100
Koordinatör Birim	Okul müdür/ Müdür yardımcısı						
İş birliği yapılacak birimler	Öğretmenler, Okul aile birliği						
Riskler	İhtiyaçların karşılanmasına yönelik mali kaynakların yetersiz kalması, öğrencilerin okula devamının sağlanması hususunda okul aile iş birliğinin yetersiz kalması. Öğrenme kayıplarının telafi edilmesi amacıyla düzenlenen mekanizmaların yetersiz kalması						
Stratejiler	S1 Kayıt döneminde bir sonraki yıl ilkokula başlayacak olan çocuklar başta olmak üzere, tüm çocukların aileleri ile iletişime geçilerek okul öncesi eğitime kayıtlı ilgili gerekli bilgilendirme yapılacaktır. S2 Okul öncesi eğitimde ebeveyn bilgilendirme çalışmaları yapılacaktır. S3 Tüm derslikler tam kapasite kullanılacaktır. S4 İhtiyaç dâhilinde (aday kayıta fazla çocuk olması durumunda) ikili eğitim uygulaması yapılacaktır.						

	S5 Aileye düşen maliyeti azaltmaya yönelik iş birliği, protokol veya projeler geliştirilecektir. S6 Öğrencilerin devamsızlık nedenleri tespit edilerek devamsızlığa neden olan etmenler giderilecektir. S7 Okula Yeni Başlayan Öğrencilere Oryantasyon Eğitimi Verilecektir.
Maliyet Tahmini	2600 TL
Tespitler	- Ailelerin eğitime ilişkin farkındalık düzeyinin yeterince yüksek olmaması, - Devamsızlığın önlenmesi ve öğrenme kayıplarının giderilmesi için etkili rehberlik yapılmaması.
İhtiyaçlar	- Aile eğitimlerine devam edilmesi -Eğitimin paydaşları ile iş birliklerinin artırılması

EĞİTİM ÖĞRETİMDE KALİTE							
AMAÇ 2	Öğrencilerin kaliteli eğitime erişimleri fırsat eşitliği temelinde artırılarak bilişsel, duyuşsal ve fiziksel olarak çok yönlü gelişimleri sağlanacaktır.						
HEDEF 2.1	Erken çocukluk eğitiminin niteliği artırılacaktır.						
PERFORMANS GÖSTERGESİ	Hedefe Etkisi	Mevcut	HEDEF				
		2023	2024	2025	2026	2027	2028
PG 1.1 e-Portfolyo hazırlanan çocuk oranı	25	0	60	70	80	90	100
PG 1.2 Eğitim öğretim yılı süresince açık hava etkinliği yapılan eğitim günü oranı %	25	75	80	85	90	95	100
PG 1.3 Eğitsel değerlendirme ve tanılama hakkında bilgilendirme yapılan veli sayısı	25	10	15	20	24	26	28
PG 1.4 Eğitsel değerlendirme ve tanılama hakkında bilgilendirme yapılan öğretmen oranı (%)	25	100	100	100	100	100	100
Koordinatör Birim	Okul müdür/ Müdür yardımcısı						
İş birliği yapılacak birimler	Öğretmenler, Rehberlik Servisi, Okul Aile Birliği						
Riskler	Velilerin çalışmalara yeterli katkıyı sunmaması, Hava durumunun olumsuz olduğu günlerde açık hava etkinliklerinin yapılamaması.						
Stratejiler	S1 Bakanlıkça hazırlanan e-Portfolyo sistemine her çocuk için veri girişi gerçekleştirilecektir. S2 Okul öncesi eğitim sürecinde, her gün açık hava etkinliğine yer verilecektir. S3 Okul bahçeleri geleneksel oyunlara uygun şekilde düzenlenecektir. S4 Okul öncesi eğitimde okul-aile iş birliği geliştirilecektir. S5 Eğitsel değerlendirme ve tanılama sürecine yönelik olarak velilere yönelik bilgilendirme çalışmaları yapılması sağlanacaktır. S6 e- portfolyo sistemine her öğrencinin veri girişi yapılacaktır.						
Maliyet Tahmini	3200						
Tespitler	Ailelerin eğitime ilişkin farkındalık düzeyinin yeterince yüksek olmaması,						
İhtiyaçlar	Konferans salonu, Okul Bahçesinde Kapalı alan.						

		KURUMSAL KAPASİTE						
AMAÇ 3		Okul Öncesi Eğitim Kurumlarının, eğitimin temel ilkeleri doğrultusunda niteliğini arttırmak amacıyla kurumsal kapasite geliştirilecektir.						
HEDEF 3.1		Eğitim ve öğretimin sağlıklı ve güvenli bir ortamda gerçekleştirilmesi için okul sağlığı ve güvenliği geliştirilecektir.						
PERFORMANS GÖSTERGESİ	Hedefe Etkisi	Mevcut	HEDEF					
		2023	2024	2025	2026	2027	2028	
PG 3.1.1 Teknoloji bağımlılığıyla mücadele ile ilgili konularda eğitim alan öğretmen sayısı	10	8	8	8	8	8	8	
PG 3.1.2 Teknoloji bağımlılığıyla mücadele ile ilgili konularda eğitim alan çocuk sayısı	10	135	150	160	180	190	200	
PG 3.1.3 Akran zorbalığı ve siber zorbalıkla ilgili konularda eğitim alan öğretmen sayısı	10	16	16	17	17	18	18	
PG 3.1.4 Akran zorbalığı ve siber zorbalıkla ilgili konularda eğitim alan veli sayısı	10	25	30	35	45	50	60	
PG 3.1.5 Hijyen, gıda güvenliği, bulaşıcı hastalıklar ile ilgili konularda eğitim alan öğretmen sayısı	10	8	8	8	8	8	8	
PG 3.1.6 Hijyen, gıda güvenliği, bulaşıcı hastalıklar ile ilgili konularda eğitim alan destek eğitim personeli sayısı	10	7	7	7	7	8	8	
PG 3.1.7 Sivil savunma eğitimlerine katılan öğretmen sayısı	20	9	9	9	9	9	9	
PG 3.1.8 Afet ve acil durum tatbikat sayısı	20	4	4	4	4	4	4	
Koordinatör Birim	Okul müdür/ Müdür yardımcısı							
İş birliği yapılacak birimler	Öğretmenler, Rehberlik Servisi, Okul Aile Birliği, Yardımcı Personel							
Riskler	Velilerin çalışmalara yeterli katkıyı sunmaması.							
Stratejiler	<p>S1 Eğitim ortamları iş sağlığı ve güvenliği yönergesine uygun hâle getirilecektir.</p> <p>S2 Öğrenci, öğretmen ve velilerde farkındalık oluşturmak için bağımlılıkla mücadele, akran zorbalığı, siber zorbalık, sağlıklı beslenme ve obezite, hijyen, bulaşıcı hastalıklar ve gıda güvenliği gibi konularda alan uzmanları ile iş birliğinde eğitimler düzenlenecektir.</p> <p>S3 Doğa, insan ve teknoloji kaynaklı (deprem, sel, heyelan, yangın, çığ ve salgın hastalıklar vd.) afetlere karşı gerekli tedbirlerin alınması için çalışmalar yapılacaktır.</p> <p>S4 Doğa, insan ve teknoloji kaynaklı (deprem, sel, heyelan, yangın, çığ ve salgın hastalıklar vd.) konularında alan uzmanları ile iş birliğinde öğretmen, öğrenci ve velilere farkındalık eğitimleri verilecektir.</p> <p>S5 Okulun afet ve acil durum eylem planının güncel tutulması sağlanacaktır.</p> <p>S6 Afet ve acil durum tatbikatları düzenlenecektir.</p> <p>S7 Teknoloji bağımlılığıyla mücadele ile ilgili konularda öğretmen ve çocuklara eğitim verilecektir.</p> <p>S8 Akran zorbalığı ve siber zorbalıkla ilgili konularda öğretmen ve velilere eğitimler düzenlenecektir.</p>							

Maliyet Tahmini	3000 TL
Tespitler	Ailelerin eğitime ilişkin farkındalık düzeyinin yeterince yüksek olmaması.
İhtiyaçlar	Konferans salonu.

KURUMSAL KAPASİTE							
AMAÇ 4	Eğitim ve öğretimin niteliğinin geliştirilmesi sağlanacaktır.						
HEDEF 4.1	Kurum personelinin mesleki gelişimlerinin artırılması sağlanacaktır.						
PERFORMANS GÖSTERGESİ	Hedefe Etkisi	Mevcut	HEDEF				
		2023	2024	2025	2026	2027	2028
PG 4.1.1 Hizmet içi eğitim alan yönetici, öğretmen ve personel sayısı	25	13	13	13	13	13	13
PG 4.1.2 Ulusal uluslararası projelere katılım sağlayan öğretmen sayısı	25	1	1	2	2	3	3
PG 4.1.3 Yüksek lisans eğitimini tamamlayan öğretmen sayısı	25	0	1	2	3	4	5
PG 4.1.4 Yüksek lisans eğitimini tamamlayan yönetici sayısı	25	0	1	2	2	2	2
Koordinatör Birim	Okul müdür/ Müdür yardımcısı						
İş birliği yapılacak birimler	Öğretmenler						
Riskler	Uzaktan eğitim sisteminin yaygınlaşmaması. Hizmetiçi eğitim faaliyetlerinin istenilen konularda yoğunlaşmaması.						
Stratejiler	S1 Okul Öncesi Eğitim Kurumları yöneticilerinin ve öğretmenlerin mesleki gelişim ihtiyaçları tespit edilerek bu ihtiyaçları gidermeye yönelik bir mesleki gelişim planı hazırlanacaktır. S2 Bakanlık, diğer kurum ve kuruluşlarla yapılan iş birlikleri kapsamında yardımcı personelin görev alanı ile ilgili iş başı eğitim almaları sağlanacaktır. S3 Okul Öncesi Eğitim Kurumları öğretmenlerinin alanlarında mesleki gelişimlerini ve öğretmenlik yeterliklerini geliştirmek için mahalli ve merkezi düzeyde eğitim almaları sağlanacaktır. S4 Okul Öncesi Eğitim Kurumları yöneticilerinin ve öğretmenlerin dijital platformlar aracılığıyla verilen eğitimlere katılmaları teşvik edilecektir. S5 Okul Öncesi Eğitim Kurumları personelinin motivasyon, iş doyumunu ve kurumsal bağlılık düzeylerini artıracak çalışmalar yapılacaktır.						
Maliyet Tahmini	3500 TL						
Tespitler	Dijital altyapı ve veri tabanının güçlendirilmesi.						
İhtiyaçlar	Yeterli sayıda kurs açılması.						

1. Maliyetlendirme

2024 -2028 stratejik planı hedeflerin, performans göstergelerinin gerçekleşmesine yönelik yapılacak faaliyetler göz önünde bulundurularak hedefe ve amaca ilişkin tahmini maliyet hesaplanmıştır.

Maaliyet	2024	2025	2026	2027	2028	Toplam Maliyet
Amaç 1	₺250	₺450	₺500	₺600	₺800	2600
Hedef 1.1	₺250	₺450	₺500	₺600	₺800	2600
Amaç 2	₺400	₺500	₺550	₺650	₺1100	3200
Hedef 2.1	₺400	₺500	₺550	₺650	₺1100	3200
Amaç 3	₺400	₺500	₺550	₺650	₺900	3000
Hedef 3.1	₺400	₺500	₺550	₺650	₺900	3000
Amaç4	500	600	650	750	1000	3500
Hedef4.1	500	600	650	750	1000	3500
TOPLAM	₺1550	₺2150	₺2250	₺2650	₺4000	₺16200

5. İZLEME VE DEĞERLENDİRME

İzleme, stratejik plan uygulamasının sistematik olarak takip edilmesi ve raporlanmasıdır. Değerlendirme ise, uygulama sonuçlarının amaç ve hedeflere kıyasla ölçülmesi ve söz konusu amaç ve hedeflerin tutarlılık ve uygunluğunun analizidir. Plan dönemi içerisinde ve her öğretim yılı sonunda okulumuzun stratejik planı uyarınca yürütülen faaliyetlerimizi, önceden belirttiğimiz performans göstergelerine göre hedef ve gerçekleşme durumu ile varsa meydana gelen sapmaların nedenlerini açıkladığımız, okulumuz hakkında genel ve mali bilgileri içeren izleme ve değerlendirme raporu hazırlanacaktır. Faaliyet raporları 6 aylık ve yıllık olarak hazırlanacaktır.

SIRA	ADI SOYADI	GÖREVİ	İMZASI
1	Mustafa KAYA	Okul Müdürü	
2	Sümeyye ATMACA	Müdür Yardımcısı	
3	Umut KOÇ	Rehberlik Öğretmeni	
4	Nida Müzeyyen ÖZDEN	Okul Öncesi Öğretmeni	
5	Gülçin KARADAĞLI	Okul Öncesi Öğretmeni	
6	Semiha KANVAR	Okul Öncesi Öğretmeni	
7	Zeliha KARACAY	Okul Öncesi Öğretmeni	
8	Nadide TAN	Okul Öncesi Öğretmeni	
9	Fadime ARICI	Okul Öncesi Öğretmeni	
10	Büşra DURNA	Okul Öncesi Öğretmeni	
11	Zeynep YILDIRIM	Okul Öncesi Öğretmeni	


Sube Müdürü
İmza
Mühür